

33. ИНФОРМАЦИОННАЯ И ИНФОРМАЦИОННО-ТЕЛЕКОММУНИКАЦИОННАЯ ИНФРАСТРУКТУРА В ОБЛАСТИ ГУМАНИТАРНЫХ ИССЛЕДОВАНИЙ. СОЗДАНИЕ РЕСУРСНОЙ БАЗЫ ДЛЯ ИНФОРМАЦИОННОГО ОБЕСПЕЧЕНИЯ ФУНДАМЕНТАЛЬНЫХ ИССЛЕДОВАНИЙ В ОБЛАСТИ ГУМАНИТАРНОГО ЗНАНИЯ

Программа 33.1. Создание ресурсной базы для информационного обеспечения фундаментальных исследований в области гуманитарного знания (Координатор докт. техн. наук Б. С. Елепов)

В Государственной публичной научно-технической библиотеке создана и постоянно пополняется уникальная, не имеющая аналогов в России совокупность баз данных по гуманитарной и естественно-научной тематике по основным направлениям научно-исследовательских работ институтов Сибирского отделения

РАН общим объемом около 600 000 документов (рис. 1). В 2004 г. в доступе в сети Интернет 33 проблемно-ориентированные документные базы данных собственной генерации по всем аспектам хозяйственного, природно-ресурсного, гуманитарного развития, пополнение за отчетный период составило свыше 80 000

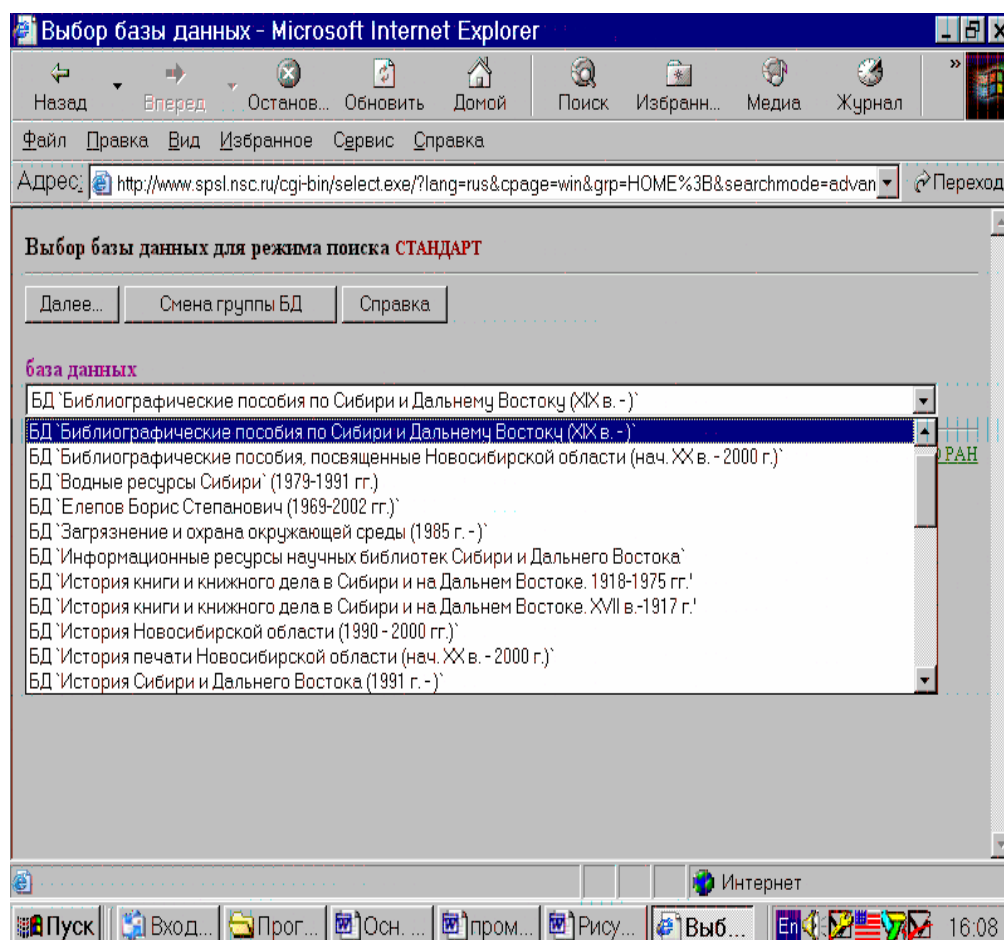


Рис. 1. Меню БД ГПНТБ СО РАН.

Fig. 1. Menu to choose GPNTB SB RAS Data bases.

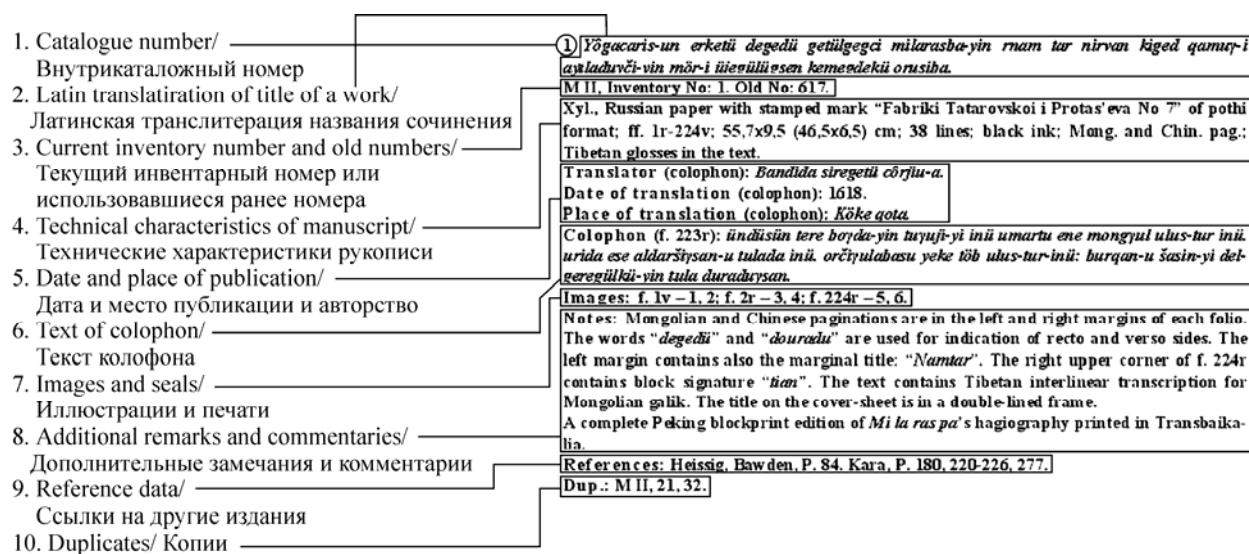


Рис. 2. Схема описания.

Fig. 2. Scheme of the description.

документов. Введена в эксплуатацию уникальная база данных «Библиографические пособия по Сибири и Дальнему Востоку», включившая данные за XIX—XX вв. Подготовлен в электронном виде информационный ресурс универсального содержания — «Сводный каталог сибирской и дальневосточной книги» (1790—1930 гг.), два тома которого, охватывающие период с 1790 по 1917 г., опубликованы (Новосибирск: Изд-во ГПНТБ, 2004). Материалы, аккумулированные в данных источниках, позволяют реконструировать развитие науки, культуры, экономики Сибири и Дальнего Востока, получить сведения о публикационной активности учреждений, вузов, отдельных авторов, истории книгоиздания. Программно-технологическое обеспечение функционирования баз данных гарантирует качественный отбор, верификацию и смысловую обработку информации, а также доступность в телекоммуникационной среде. Данные информационные ресурсы широко используются для выявления инноваций в научной, образовательной, производственной, финансовой сферах, в области предпринимательской деятельности.

В Институте монголоведения, буддологии и тибетологии завершен аннотированный каталог коллекции рукописных сочинений на монгольской графике — 800 единиц хранения

из коллекции Хранилища памятников восточных рукописей и ксилографов ИМБТ СО РАН. Это бурятские и монгольские исторические хроники, сборники фольклорных сочинений, личные архивы выдающихся бурятских деятелей, юридические и правовые сборники монгольских народов в составе Российской и Цинской империй, делопроизводство органов самоуправления и буддийской церкви в разные периоды истории. Документы, описанные в каталоге, представляют собой уникальные и незаменимые источники по истории интеграции бурят в Россию, религиозной политике России в Сибири. Каталог выполнен в строгом соответствии с последними мировыми достижениями в области каталогизации сочинений на монгольской графике и построен на принципе отражения в сжатом виде самой необходимой информации о каждом сочинении, входящем в состав коллекции (рис. 2). Каталог оснащен необходимым исследовательским аппаратом: индексом географических названий и имен персоналий, монгольских, маньчжурских и китайских названий сочинений, конкордансными списками, базой данных печатей, экслибрисов и штампов. Рукопись на английском языке сдана в печать в издательство Университета Тохоку (Япония, г. Сендай).