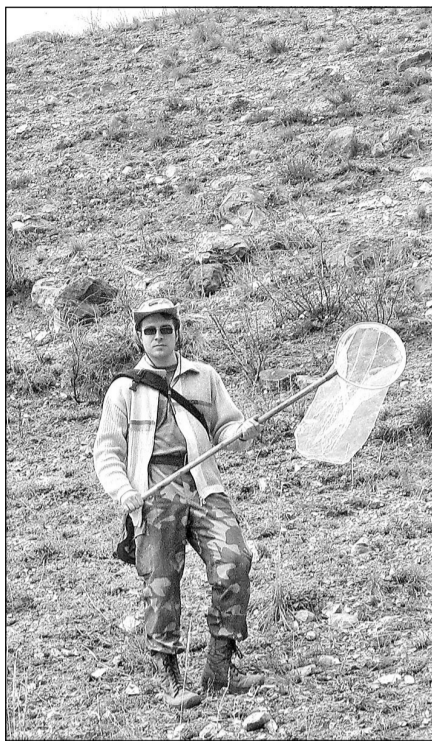


ЛИЦОМ К ПРИРОДЕ



Тувинские заметки

В мае биологи Андрей Эрст (ЦСБС СО РАН) и Юрий Данилов (ИСЭЖ СО РАН) совершили поездку в центральные районы Тувы с целью комплексного исследования раннецветущих растений и пчёл — их опылителей.

бы проникать в цветок водосбора, хотя некоторые шмели просто прогрызают небольшое отверстие в шпорце цветка и крадут нектар, не участвуя в опылении цветка. Нас же интересовали именно опылители. Зная, что пчелы рода Антофора, посещающие в окрестностях Новосибирска раннецветущие бобовые растения — астрагалы, обладают очень длинным хоботком, зачастую превышающим длину их тела, мы предположили, что именно виды этого немногочисленного в умеренном поясе рода посещают цветки водосбора. Оставалось лишь доказать это...

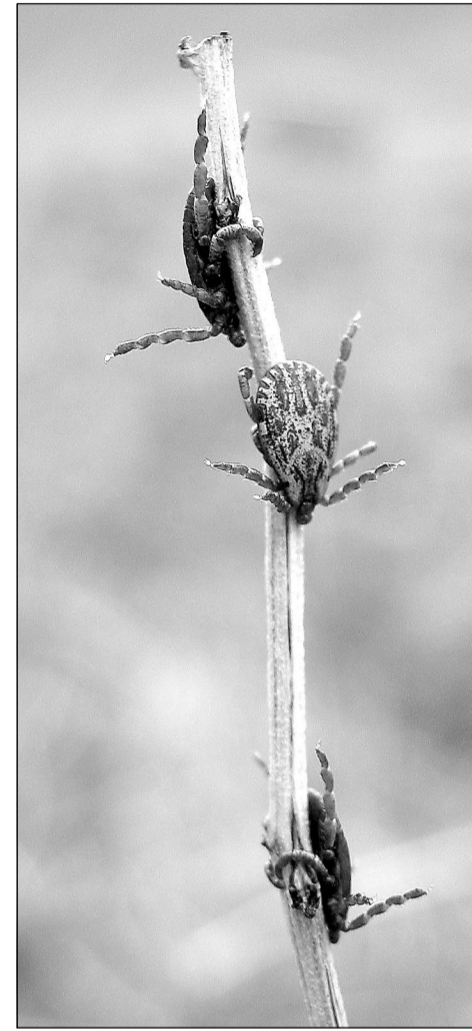
Направляясь из Абакана в Кызыл, пережив заснеженные перевалы Западного Саяна на перемотанном изолентой, стареньком, еле дышащем «Икарусе», мы спустились в котловину, и Тува приняла исследователей ласковым солнцем, тёплым ветерком и яркими красками цветущей степи. В этот же день наши добрые хозяева Долума Дмитриевна и Яков Васильевич Сарбаа, без помощи которых трудно было бы представить эту поездку, заботливо поселили нас в гостиницу Кызылского госуниверситета, договорившись на следующий же день выехать работать на первую точку. Проснувшись с утра и выглянув в окно, можно было подумать, что вчерашней погоды и не было вовсе. Падая густой снег и, по всей видимости, шёл он всю ночь. Но, несмотря на толстый слой снега, было решено ехать на точку. Видевший виды УАЗик с лёгкостью преодолел засыпанные снегом глубокие рытвины и канавы с крупными валунами, и вот, пробравшись по распадку, мы достигли цели нашей вылазки. Разгребая снег на скалках, мы нашли несколько готовых зацвети растений водосбора тувинского — невысокого, симпатичного растения с неприметными, но красивыми, если присмотреться, коричневыми цветками с душистым ароматом. Несколько растений были откопаны, и ими пополнилась коллекция живых растений в ЦСБС. Опылителей, естественно, в этот день мы не встретили.

Следующий день был полной противоположностью предыдущему: светило солн-

це, снег растаял. Это было отличным примером того, что погода в Туве может коренным образом меняться за несколько часов. В течение следующих дней мы посетили ещё несколько запланированных точек — закладывали гербарий, проводили сборы диких пчёл-опылителей. Обследуя степные склоны, осыпи и выходы скал, обнаружили ряд редких видов растений, не указывавшихся ранее с этих территорий. Часто встречали пчёл-плотников — крупных, похожих на шмеля насекомых чёрного цвета с фиолетовым блеском на крыльях, занесённых в Красную книгу России. Установили, что раннецветущие степные астрагалы, очень симпатичные низенькие бобовые растения с цветками, расположенными у самой земли, опыляют два вида пчёл-антофор. Но вот с водосборами было сложнее: никак нам не удавалось выследить их опылителей.

В один из последних дней экспедиции мы выехали на нашу первую точку. На сопках паслись отары овец, и, как и на любом подобном пастбище, их сопровождали пастбищные клещи — коричневые, крупнее своих таежных собратьев — их было неимоверное количество. Бывало по три-четыре особи на травинке. Дойдя до нашей цели, мы расположились на скалках возле кустиков водосбора и стали выжидать. Только к концу дня всё же удалось поймать на цветке ту самую пчелу-антофору. Тем самым целью нашей первой поездки была выполнена — собраны и изучены растения водосборов, установлены опылители, и этим положено начало для дальнейших работ по этой теме, которую мы планируем развивать и на следующий год. Собранный материал ожидает конца полевого сезона для детальной его обработки и публикации. А пока будем с нетерпением ждать следующих выездов в пленившую нас своей красотой Туву.

Ю. Данилов, ИСЭЖ СО РАН
На фото автора и А. Эрста:
— энтомолог в работе;
— пчела-антофора;
— пастбищные клещи.



Птицы-миофаги

Во многих трудовых коллективах до сих пор существует традиция организованного выезда на посадку картофеля. В определенных условиях это экономически выгодно и практически целесообразно. ОПХ «Элитное» Сибирского отделения РАСХН предоставляет подготовленную землю по приемлемой цене, осуществляет обработку поля от сорняков и вредителей, окуливает картофельные ряды. Остается приехать в сентябре, найти свои ряды и выкопать урожай. За дополнительную, также небольшую плату вам помогут картофелекопалкой. Как верно подметил Владимир Высоцкий: «Картошку все мы уважаем...» Тем не менее, традиция эта относится к разряду угасающих. Ведь личный транспорт чаще всего не приспособлен для проезда по полям-перелескам и транспортировки урожая, особенно в сырую погоду. Картошка, очевидно, не стоит того, чтобы издеваться над автомобилями-инომарками и тратиться на их внеплановый ремонт. Ведь на самом деле, вопреки поговорке, грязь боится любая техника, даже танк.

...Ныне поле оказалось на максимальном расстоянии от шоссе. Оно числится у агрономов под несчастливым номером 13 ещё, наверное, и потому, что выглядит на карте как шахматная доска, т.к. пашня тут густо чередуется с островками осиново-березовых колков, что сильно затрудняет сельхозработы. Но именно благодаря такому ландшафту здесь в теплое время года можно встретить разнообразных птиц. Вспоминается мудрое высказывание новосибирского профессора-эколога Сергея Фолитарика о том, что оптимальной средой обитания для современного человека служит лесопольевой ландшафт.

Проходя вслед за землемером по пашне 24 мая, заметил невысоко в ивовых кустах сорочье гнездо. Но вместо сороки из

него вылетела совсем другая птица под названием ушастая сова. В кладке оказалось семь сильно насиженных яиц с белесой скорлупой. Пройдя еще с полкилометра, в следующем колке увидел на довольно высокой осине аналогичное гнездо с шалашиком, откуда слетела самка небольшого сокола-пустельги.

Через пять дней после разметки поля вновь пришлось ехать туда. Потребованная появлением непрошеного гостя сова не улетела, а, вытянувшись в струнку, притаи-

лась на краю гнезда. После моего медленного ухода она сразу опустилась к кладке или недавно выведшимся птенцам. В гнезде же пустельги находилось шесть тёплых яиц с охристой скорлупой и густым темным крапом. Наиболее свежее яйцо выглядело светлее остальных, т.к. в организме птицы запасы ингредиентов пигмента в процессе формирования кладки, как правило, уменьшаются, что отражается на интенсивности окраски скорлупы.

В следующий приезд 2 июня в орнитологических наблюдениях вызвался участвовать наш фотограф и кинооператор Игорь Волошин, благодаря которому данный сюжет запечатлен в его фото- и видеоархиве. На этот раз ушастая сова стремительно уле-

тела от гнезда, в котором мы обнаружили пять недавно выведшихся совят в белесом пуховом наряде и два яйца, одно из которых было наклюнуто. Птенцы в гнездах сов выводятся несколько дней в соответствии с очередностью откладки яиц. В первые дни клювики у них розовые, затем становятся серыми. Основной звук, который они издадут наряду с писком, — пощёлкивание клювом. Этот звук сначала едва различим, затем усиливается с ростом птенцов, а к концу гнездового периода становится похожим на звонкое щёлканье кастаньет. На краю гнезда лежали шкурки с хвостиками трех серых полёвок, недавно принесённых самцом и только что скормленных самкой птенцам. Интересно, что разделка пойманых в поле мышек происходит в гнезде так, что это наблюдают совята, как бы обучаясь с первых дней жизни распознавать объект охоты и обходиться с добычей. И ушастая сова, и пустельга — очень желательные для земледельцев обитатели полей-перелесков, поскольку относятся к миофагам, т.е. птицам, специализирующимся на отлове и поедании мышевидных грызунов-вредителей сельского хозяйства.

Гнездо пустельги находилось заметно выше, чем совиное, — около пяти метров над землей. Для безопасного доступа к нему пришлось прибить к осине несколько дощечек в виде ступенек. «Стройматериал» для этого, а именно — выброшенные на несанкционированные свалки ящики, как и прочий мусор, к сожалению, теперь в изобилии в пригороде едва ли не под каждым кустом. Многие люди в России относятся к родной природе словно захватчики-инопланетяне.

...Через две-три недели хорошо бы приехать сюда удостовериться в успехе гнездования сов и соколов, окольцевать молодых птиц, а заодно взглянуть на свои картофельные ряды, восстановить колышки с фамилиями хозяев и оценить перспективы нынешнего урожая «второго хлеба».

Алексей Яновский, орнитолог
Фото Игоря Волошина



Наука в Сибири
УЧРЕДИТЕЛЬ — СО РАН
Редактор Ю. ПЛОТНИКОВ

ВНИМАНИЮ ЧИТАТЕЛЕЙ
«НВС» в НОВОСИБИРСКЕ!
Любые номера газеты «НВС» можно приобрести или получить по подписке в холле первого этажа УД СО РАН с 9.00 до 18.00 в рабочие дни (Академгородок, Морской проспект, 2)

Адрес редакции: Россия, 630090, Новосибирск, Морской проспект, 2.
Тел/факс: 330-81-58; тел: 330-09-03, 330-15-59.
Корпункты: Иркутск 51-35-26
Томск 49-22-76 Красноярск 90-79-39
Стоимость рекламы: 50 руб. за кв. см

Отпечатано в типографии
ОАО «Советская Сибирь»
г. Новосибирск, ул. Н.-Данченко, 104.
Подписано к печати 07.07.2010 г.
Объем 2 п.л. Тираж 1500.
Редакция рукописи не рецензирует и не возвращает.

Рег. № 484 в Мининформпечати России
Подписной инд. 53012
в каталоге «Пресса России»
Подписка 2010, 2-е полугодие, том 1, стр. 137
E-mail: presse@sbras.nsc.ru
© «Наука в Сибири», 2010 г.