

Археологический Алтай: история с подробностями

Ученые Института археологии и этнографии СО РАН и Алтайского государственного университета подводят итоги первого года работы совместной лаборатории, созданной в АлтГУ под руководством директора ИАЭТ академика **Анатолия Пантелеевича Деревянко** в рамках мега-гранта

«В 2014 году впервые поддержали гуманитариев, заявок было много, но нашу восприняли очень хорошо, так как, во-первых, имя академика Деревянко хорошо известно, а во-вторых, имеется большой научный задел, — рассказывает ведущий научный сотрудник ИАЭТ СО РАН д.и.н. **Андрей Иннокентьевич Кривошапкин**. — Проект объединил три больших группы: две из нашего института (одна — по изучению палеолита, вторая — палеометалла) и третью из АлтГУ (они, в основном, тоже занимаются палеометаллом).

Работа археологов направлена на комплексное изучение всей древнейшей истории именно Алтайского края. Собственно, в региональной окраске и заключается основная «изюминка». Разумеется эта проблематика и так существовала, ведь ряд вопросов до сих пор остается актуальным: они связаны с первичным заселением территории, видом человека, который это осуществил, выяснением, откуда он произошел и как раньше развивался. «Такие задачи не нужно придумывать заново, они просто есть, — отмечает Андрей Кривошапкин. — Разумеется, мы работали над ними и раньше, причем не один десяток лет. Однако нельзя рассматривать мега-грант в качестве просто дополнительного финансирования того, что и без того делалось — это не так, — подчеркивает специалист. — Были выделены отдельные проблемы, которые теперь исследуются исключительно в рамках программы».

«Пещерные» исследования

Если говорить о географии, то тремя опорными точками комплексов исследований стали три алтайских пещеры: Денисова, Страшная и Чагырская. Для археологов выбор очевиден: во всех них есть останки древних людей, а одно из тематических направлений проекта как раз касается взаимоотношений несколь-

ких сосуществовавших примерно в одно и то же время видов человека. «Кроме того, вот смотрите, — объясняет Андрей Кривошапкин, — «антропология» имеется везде, но сопутствующие ей культуры — разные, так что мы пытаемся выяснить, можно ли привязывать конкретную культуру к определенному типу древних людей. Другими словами, хотим выявить культурную и популяционную динамику на Алтае в течение каменного века».

Есть еще один интересный момент. Костного материала человека современного типа в Денисовой пещере обнаружено не было, но вот парадокс — наиболее яркий и хорошо выраженный верхний палеолит, связанный с этим видом, найден именно там. «Следовательно, основной вопрос: кто же производил артефакты, относящиеся к вышеупомянутому периоду, на Алтае? — говорит Андрей Кривошапкин. — То ли денисовец эволюционировал, то ли все же поработал человек современного типа, однако опять же, откуда он взялся?»

В рамках мега-гранта уже прошел один полевой сезон, после чего специалистов ждут интерпретация, обработка, написание отчетов. «Собственно, так и планировалось, — поясняет ученый. — Первый год — накопление материала, второй — археологические работы также предусмотрены, но акценты смещены, больше времени и денег будет выделяться на проведение лабораторных анализов, детальное сопоставление коллекций и так далее, на третий — запланировано подведение итогов, а в идеале — объяснение, откуда все же человек современного типа взялся на Алтае».

Конечно, как признают сотрудники совместной группы, за три года эту глобальную проблему вряд ли удастся решить окончательно и бесповоротно, однако в случае успешной реализации плана, программа может быть продолжена с этим же коллективом, а в перспективе по окончании правительственного финансирования лаборатория полноценно вольется в состав АлтГУ.

Искусство для человека и человек для искусства

Если говорить о результатах палеолитической части исследований, то, как рассказывает Андрей



Кривошапкин, в нынешнем году на Денисовой пещере были найдены крайне интересные артефакты, а также получены новые датировки. «Сейчас вообще мы уделяем много внимания именно раннему искусству, — комментирует ученый. — Находки действительно уникальнейшие — например, единственные в Северной Азии подвески из зубов лося — и, как мы выяснили благодаря активному сотрудничеству с оксфордской лабораторией по получению большой серии радио-

дрей Кривошапкин. — Однако и чувство прекрасного нельзя сбрасывать со счетов».

Индустрия есть, а человека нет (и наоборот)

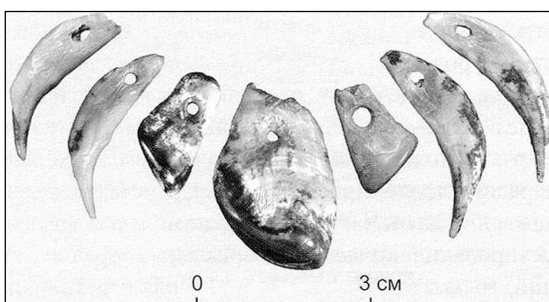
Еще один важный результат связан с изучением Чагырской пещеры: ее каменная индустрия отлична от той, что найдена в Денисовой и Страшной. «Она просто уникальна!» — восклицает ученый. По его словам, подобная культура (она называется сибиричихинская) была выделена ранее в пещере Окладникова: «Так что очень долгое время материал из последней одиноким перстом торчал во всей Сибири, ничего похожего не было. Существовала проблема: вот один памятник, и он отличается от всего, это аномалия».

Теперь у пещеры имени выдающегося сибирского археолога есть «культурный» брат. Однако что интересно: как в Окладникова и Чагырской, так и в Денисовой пещерах найдены останки неандертальцев, однако каменная индустрия денисовских людей значительно отличается от сибиричихинских.

«Анатолий Пантелеевич предложил такую идею: та популяция, о которой мы имеем сведения из пещер Окладникова и Чагырской, достаточно позднее явление, группа, которая пришла на Алтай откуда-то со стороны, возможно, Узбекистана, — поясняет Андрей Кривошапкин, — но есть одна загвоздка: да, конкретно эти алтайские первобытные люди физически близки к узбекским, но их материальная культура больше похожа на европейскую».

Чтобы прояснить все загадки, археологи в течение прошедшего года составляли базы данных по каменным индустриям Денисовой, Страшной и Чагырской пещер, на основании которых можно анализировать и сопоставлять отдельные признаки археологических комплексов: способы производства орудий, обработки сырья и так далее. «Сейчас появились данные о межкультурном взаимодействии как внутрирегионального, так и межрегионального масштабов, существовало взаимообогащение технологических навыков, — отмечает ученый, — а выяснить все в деталях — задача следующего года».

Екатерина Пустолякова
Фото Андрея Соболевского
и предоставлено ИАЭТ СО РАН



углеродных датировок, одни из самых древнейших (более сорока тысяч лет). В настоящий момент это самая ранняя для Евразии дата для подобных вещей». Не менее важные предметы подарила и Страшная: там были обнаружены древние предметы, связанные с декоративным искусством, а также уникальные костяные орудия.

«Вообще, по результатам этого года вырисовался такой аспект исследований — фокусировка на раннем проявлении художественного восприятия мира, потому что это один из важнейших моментов поведения человека современного типа, — отмечает Андрей Кривошапкин. — Так что сейчас появился целый перечень задач: хронологически обосновать местное проявление, сопоставить его с «соседями», выявить стилистику, понять, что это — декоративное искусство или идентификационное средство».

Сейчас уже точно доказано: на одной и той же территории примерно в одно и то же время сосуществовали разные подвиды человека, так что, естественно, нельзя исключать следующее объяснение взрывообразного появления художественных изделий: это связано с тем, что людям, принадлежавшим к тому или иному типу, надо было отделиться, выражаясь фигурально, агнцев от козлиц. «Эта идентификация себя как члена той или иной группы — одна из гипотез появления искусства, — говорит Ан-

